

Üzembe helyezési és karbantartási útmutató a B3HC Benefit és S3HC Super modellekhez

GYÁRTÓMŰVI NYILATKOZAT

Hivatkozás a 89/392/EEC EK Gépészeti Irányelvre és kiegészítéseire

A termékek megfelelnek a 89/392/EEC EK Gépészeti Irányelvnek és annak kiegészítéseinek hivatkozva a biztonsági standardokra:

- **EN 60335-1 (CEI 61-50)**Háztartási- és hasonló elektromos berendezések biztonsága
Általános szabályok
- **CEI-EN 60335-2-40** Háztartási- és hasonló elektromos berendezések biztonsága – 2. rész:
elektromos hőpumpákra, légkondicionálókra és páramentesítőkre vonatkozó különleges előírások
- **89/366 CEE** sz. Gépészeti Irányelv és kiegészítései. Elektromágneses megfelelés.
- **Alacsony feszültség 73/23 CEE** sz. Irányelv

Termékeink, illetve azok a berendezése, melyekbe beépítésre kerülnek, vagy melyeknek részét képezik addig nem helyezhetők üzembe, míg nincs igazolva, hogy megfelelnek az EK Gépészeti Irányelvnek.

ÓVINTÉZKEDÉSEK: az instrukciók be nem tartása személyi sérüléshez, vagy a berendezés károsodásához vezethet.

A) Az üzembe helyezéshez és szereléshez szükséges moztatás során kötelező a következők betartása:

- 1- alkalmazzon szakembereket a berendezések mozgatásához (daru, emelőtargonca, stb.)
- 2- Viseljen munkavédelmi kesztyűt
- 3- Sose tartózkodjon függő teher alatt

B) Mielőtt az elektromos bekötéssel folytatná, kötelező a következők betartása:

- 1- csak szakembereket alkalmazzon
- 2- győződjön meg róla, hogy a bekötendő kábelek nincsenek áram alatt
- 3- az elektromos főkapcsolót kapcsolja ki és zárja le a szerelés idejére

C) Mielőtt az osztó/gyűjtő csatlakozásokkal folytatná, kötelező a következők betartása:

- 1- csak szakembereket alkalmazzon
- 2- győződjön meg róla, hogy az osztókör le van zárva (nincs nyomás)
- 3- a forrasztásnál győződjön meg róla, hogy a forrasztóláng nincs a berendezés felé irányítva (használjon védőlemezt, ha szükséges)

D) Kezelés: a LU-VE termékek a következő anyagok felhasználásával készülnek:

Műanyagok: polietilén, ABS, gumi

Vastartalmú anyagok: vas, rozsdamentes acél, réz, alumínium (esetenként megmunkált)

Hűtőfolyadékok: kövesse a vonatkozó berendezés üzembe helyezési útmutatóját

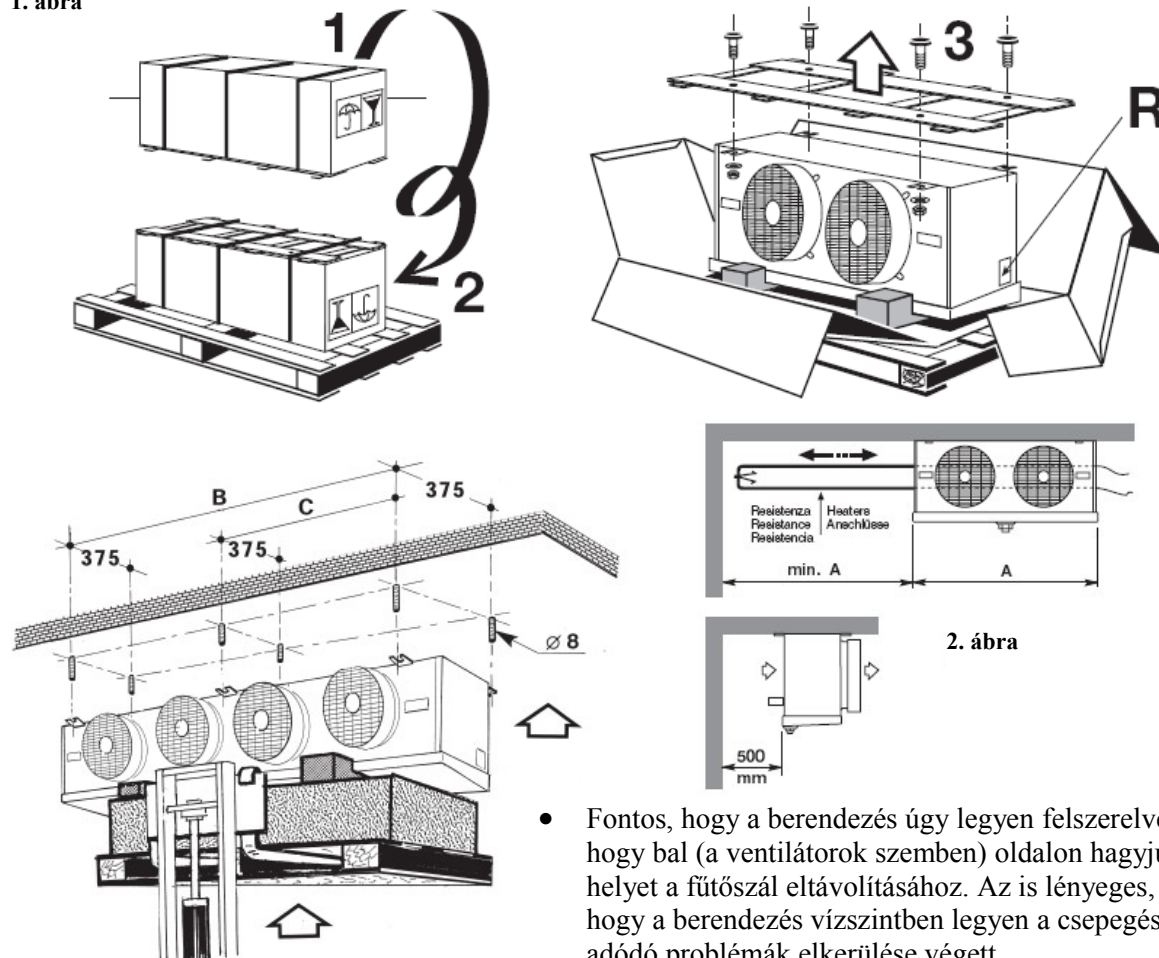
A) Távolítsa el az átlátszó védőfóliát a lakkozott fém részektől

HŰTŐEGYSÉGEK HŰTŐ ÉS MÉLYHŰTŐ KAMRÁKBA

Széria
B3HC BENEFIT (Ø 350)
S3HC SUPER (Ø 350)

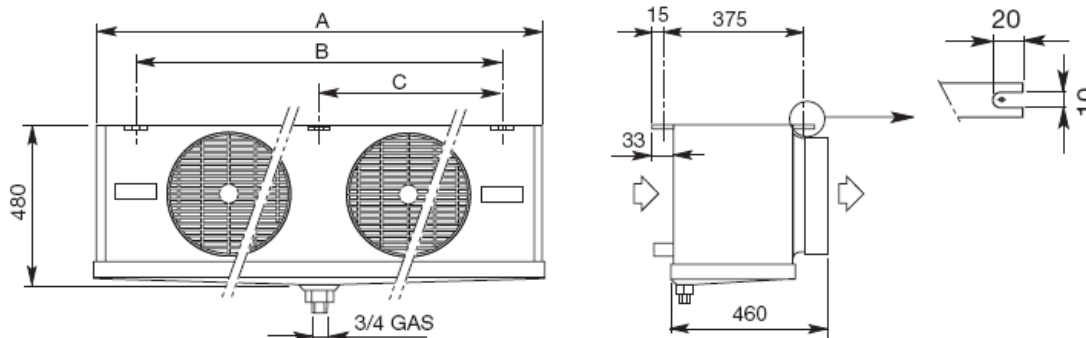
ÜZEMBEHELYEZÉS

1. ábra



- Fontos, hogy a berendezés úgy legyen felszerelve, hogy bal (a ventilátorok szemben) oldalon hagyjunk helyet a fűtőszál eltávolításához. Az is lényeges, hogy a berendezés vízszintben legyen a csepegésből adódó problémák elkerülése végett.

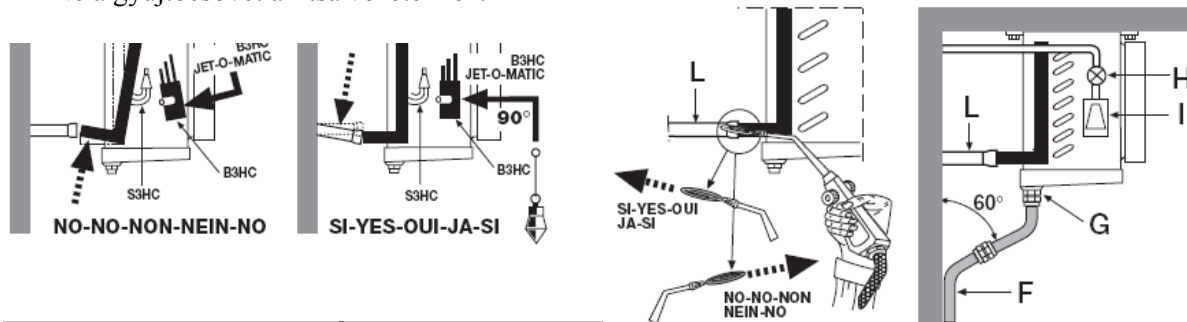
B3HC... BENEFIT S3HC...SUPER	Típus	73-50 59-65 47-80	106-50 84-65 69-80	133-50 108-65 86-80	145-50 117-65 94-80	215-50 174-65 143-80	272-50 218-65 179-80	323-50 261-65 213-80	362-50 290-65 238-80	430-50 348-65 284-80
Ventilátorok	Ø350 x n°	1	1	1	2	2	3	3	4	4
A	mm	863	863	1048	1418	1418	1973	1973	2528	2528
B	mm	597	597	782	1152	1152	1707	1707	2262	2262
C	mm	---	---	---	---	---	---	---	1131	1131



CSATLAKOZÁSOK

Mielőtt az osztó/gyűjtő csatlakozásokkal folytatná, kötelező a következők betartása: Győződjön meg róla, hogy az osztókör le van zárva (nincs nyomás).

- Csatlakoztassa a hőszabályozó szelepet (H) és a szívócsövet (L), **ügyeljen rá, hogy a forrasztás alatt ne irányítsa a lángot berendezés felé.**
- Nyomásellenőrzés (Te, 5. ábra); minden gépben van egy sréder szelep a szívócsövön, így a nyomást mérhető a megfelelő működéshez. Ha minden csatlakozással és szabályzással elkészült, helyezze vissza mindkét oldalpanelt.
- A kondenzvíz elvezető csövet (F) csatlakoztassa a csepptálcához (G).
- Ne a gyűjtőcsövet állítsa vezetékhez!



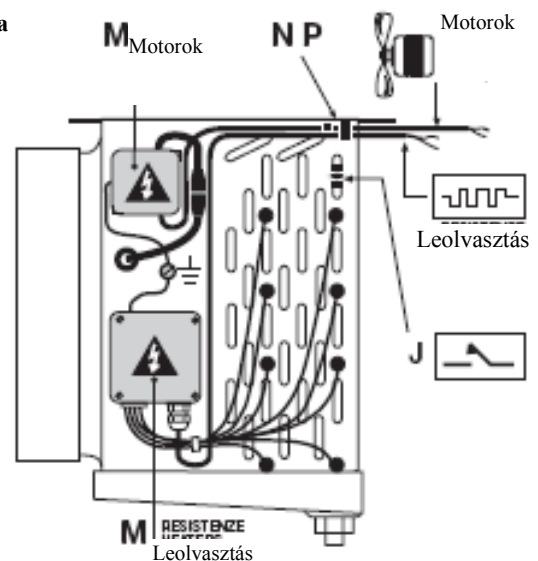
BEKÖTÉS

Mielőtt az elektromos bekötéssel folytatná, kötelező a következők betartása:

- Győződjön meg róla, hogy a berendezés nincs áram alatt (nincs a hálózathoz csatlakoztatva).
- Csatlakoztassa a berendezést az elektromos hálózathoz a helyi szolgáltató szabályainak, és/vagy az adott ország érvényes előírásainak megfelelően.
- A szerelőnek ki kell alakítania egy egypólusú kapcsolódobozt egy látható helyen a berendezés és az elektromos hálózat között, **3 mm-es** megszakítóval a dobozok között, a hatályos szabályozásoknak megfelelően.
- Távolítsa el a kapcsolódoboz fedelét (M), vezesse át a kábeleket a gyűrűkön (N), és akassza be a karmantyúkat (P), majd rögzítve a vezetékeket a kapcsolódobozhoz a fedélen (M) jelölt kapcsolási rajz szerint.
- Ha minden bekötéssel elkészült, helyezze vissza a kapcsolódoboz fedelét (M).

MEGJEGYZÉS: Azoknál a rendszereknél, melyekben elektromos/meleggázos leolvasztás van, egy 10°C és 20°C közötti mérési tartományú leolvasztó hőfokszabályzót kell beépíteni, a felső csőívekhez csatlakoztatott, vagy a lamellák tetejéhez rögzített érzékélővel (J).

4. ábra

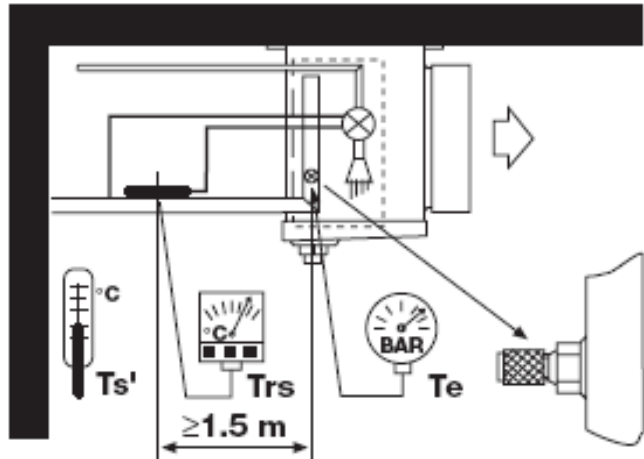


HŰTŐTELJESÍTMÉNY ELLENŐRZÉSE

Az alábbi hőmérsékleteket és nyomást mérje:

5. ábra

- Ts'** - belépő hőmérséklet a teremben
- Te** - a berendezés kivezetésénél mért hűtőközeg nyomására vonatkozó elpárolgási hőmérséklet
- Trs** - hűtőközeg túlhevítési hőmérséklete, szívóoldalon az expanziós szelephoz közel



MEGJEGYZÉS:

A berendezés optimális teljesítménye érdekében a túlhevítési hőmérséklet ($T_{rs}-T_e$) ne legyen magasabb, mint $0,7 \times (T_{s'}-T_e)$.

Az expanziós szelep mérete illeszkedjen az üzemi feltételekhez, és a megfelelő rendszerműködéshez igazodjon.

MEGJEGYZÉS:

A túlhevítési hőmérsékletet tartsa olyan alacsonyan, amennyire lehet, hogy a berendezés maximális teljesítményét elérje.

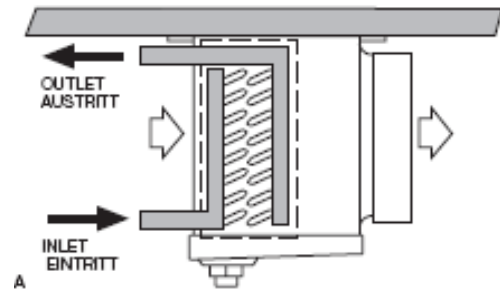
B3HCW – S3HCW

Az esetleges csepegés miatt tegyen egy elvezető csövet a belépő oldalra.

Tegyen egy leeresztő szelepet a kilépő oldalra.

Kilépő oldal

Belépő oldal



VENTILÁTOR MOTOROK

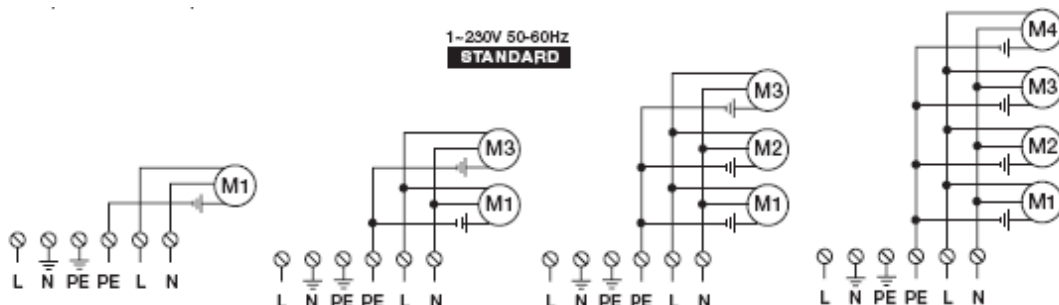
B3HC... S3HC...	Típus	73-50	106-50	133-50	145-50	215-50	272-50	323-50	362-50	430-50
		59-65 47-80	84-65 69-80	108-65 86-80	117-65 94-80	174-65 143-80	218-65 179-80	261-65 213-80	290-65 238-80	348-65 284-80
Ventilátor	Ø350 x n°	1	1	1	2	2	3	3	4	4
	Típus	V 350/B (1 ~230V 50 Hz / 1 ~230V 60 Hz)								
Motorteljesítmény x1	A	N = 0,80		M = 0,91		S = 2,25		1 ~230V 50 Hz		
	W	N = 175		M = 205		---		1 ~230V 50 Hz		
	A	N = 1,20		M = 1,40		S = 2,00		1 ~230V 60 Hz		
	W	N = 270		M = 315		---		1 ~230V 60 Hz		

N = Tiszta elpárologtató blokk esetén M = Jeges elpárologtató blokk esetén S = Indítóáram

MOTORBEKÖTÉSEK

Mielőtt az elektromos bekötéssel folytatná, kötelező a következők betartása:

- Győződjön meg róla, hogy a berendezés nincs áram alatt.

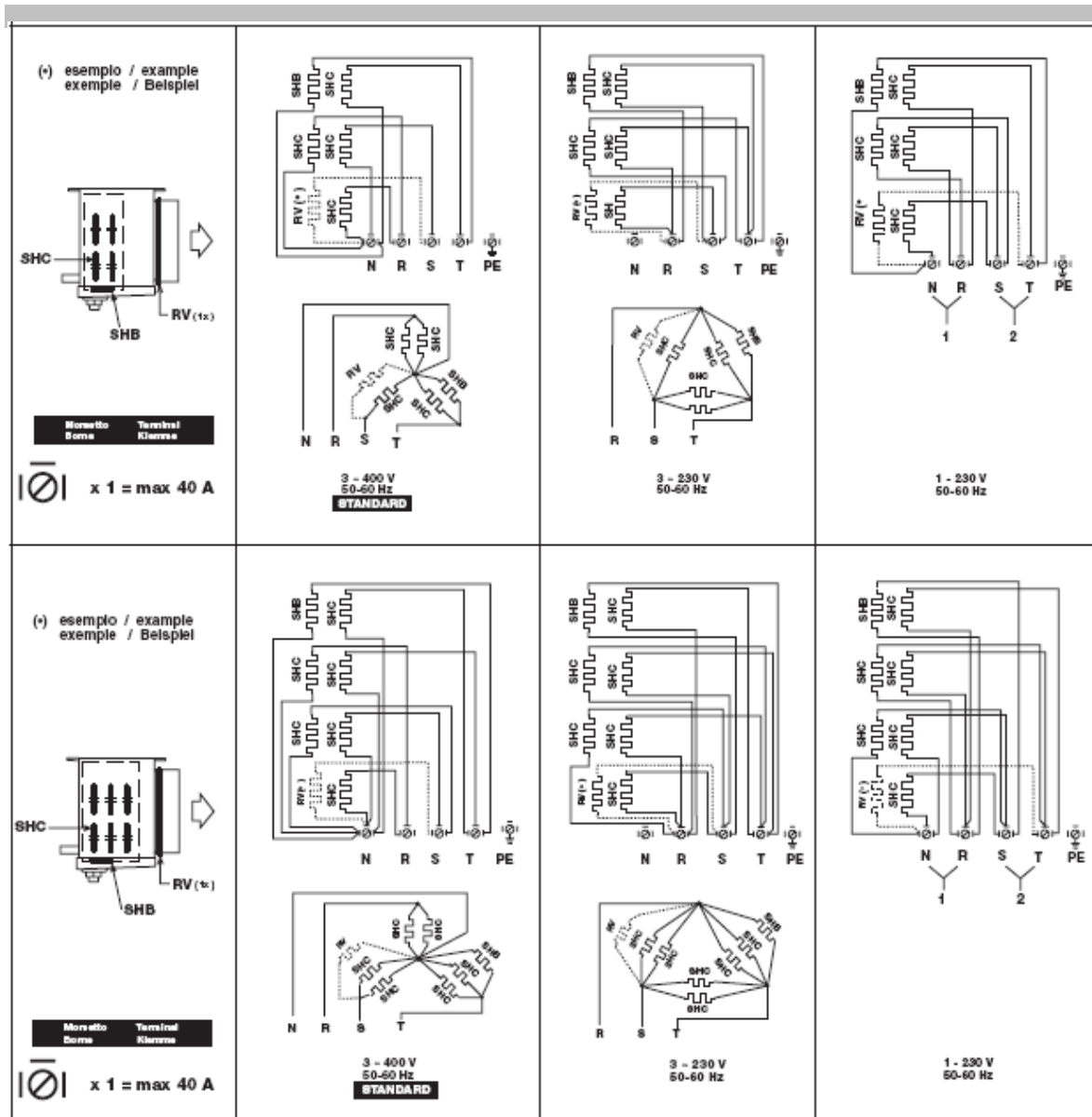


E		ELEKTROMOS LEOLVASZTÁS										
B3HC...E S3HC...E	Típus	73-50	106-50	133-50	145-50	215-50	272-50	323-50	362-50	430-50		
		59-65	84-65	108-65	117-65	174-65	218-65	261-65	290-65	348-65		
		47-80	69-80	86-80	94-80	143-80	179-80	213-80	238-80	284-80		
Elektromos fűtőszálak	STANDARD	Blok	N°	4	6	6	4	6	6	6	6	
			Típus	SHC30	SHC30	SHC34	SHC31	SHC31	SHC32	SHC32	SHC33	SHC33
			W (230V) x1	450	450	560	800	800	1150	1150	1500	1500
		W összesen	1800	2700	3360	3200	4800	6900	6900	9000	9000	
		Csepttálca	N°	1	1	1	1	1	1	1	1	1
			Típus	SHB05	SHB05	SHB02	SHB03	SHB03	SHB06	SHB06	SHB07	SHB07
	W (230V) x1		275	275	350	480	480	720	720	940	940	
	...E	W összesen	2075	29750	3710	3680	5280	7620	7620	9940	9940	
	OPCIONÁLIS	Ventilátor	N°	1	1	1	2	2	3	3	4	4
			Típus	RV370	RV370	RV370	RV370	RV370	RV370	RV370	RV370	RV370
			W (230V) x1	165	165	165	165	165	165	165	165	165
		W összesen	165	165	165	330	330	195	495	660	660	
STANDARD + OPCIONÁLIS		W összesen	2240	3140	3875	4010	5610	8115	8115	10600	10600	

ELEKTROMOS LEOLVASZTÁS

Mielőtt az elektromos bekötéssel folytatná, kötelező a következők betartása:

- Győződjön meg róla, hogy a berendezés nincs áram alatt.



Kapcsolódoboz

Kapcsolódoboz

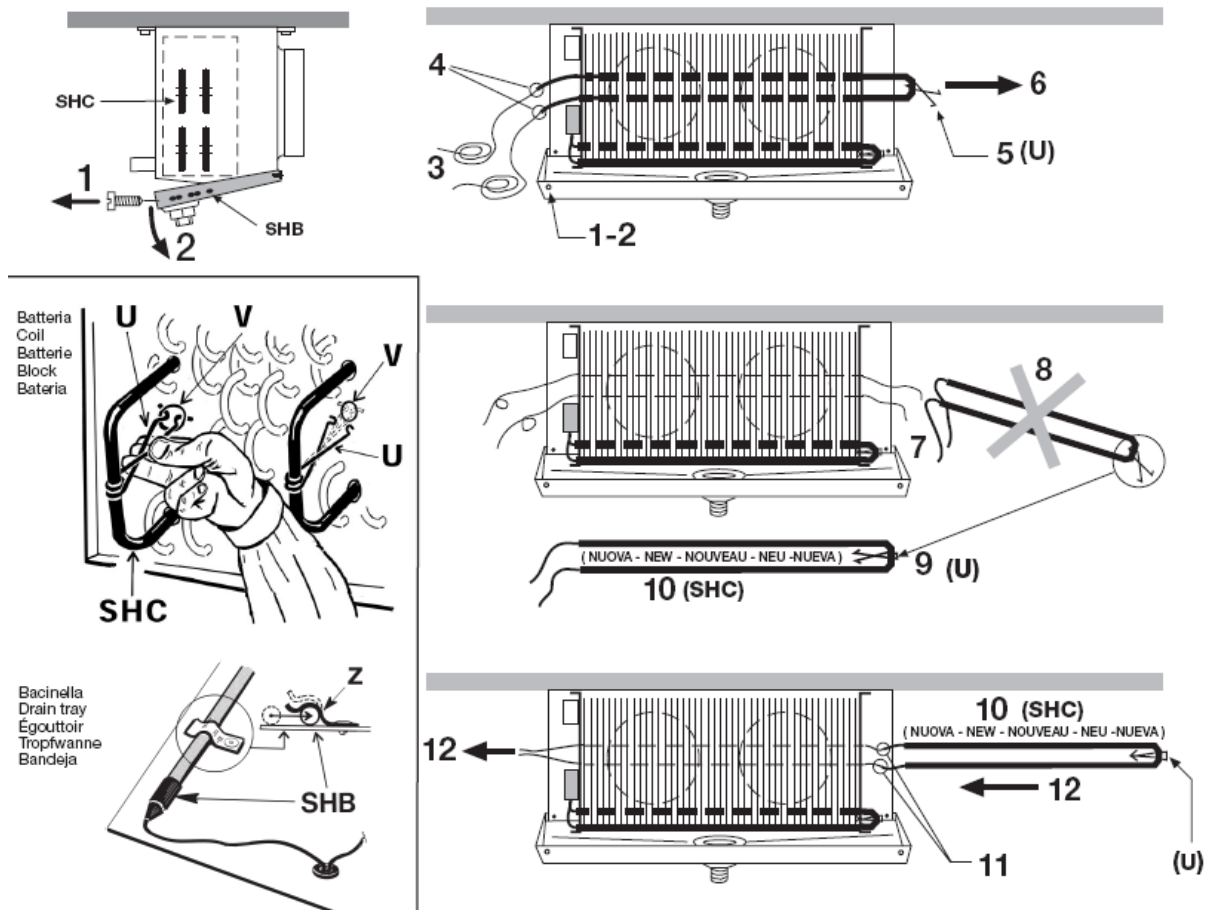
KARBANTARTÁS

- Mielőtt hozzákezdene bármilyen szerelési, karbantartási munkához, kapcsolja le a berendezést az elektromos hálózatról.

FŰTŐSZÁLAK CSERÉJE

Mielőtt eltávolítja a fűtőszálakat, győződjön meg róla, hogy azok nem melegek.

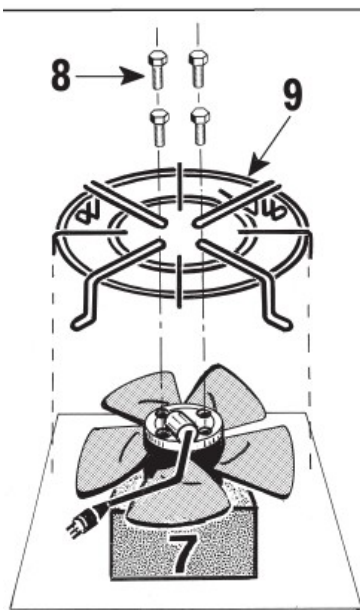
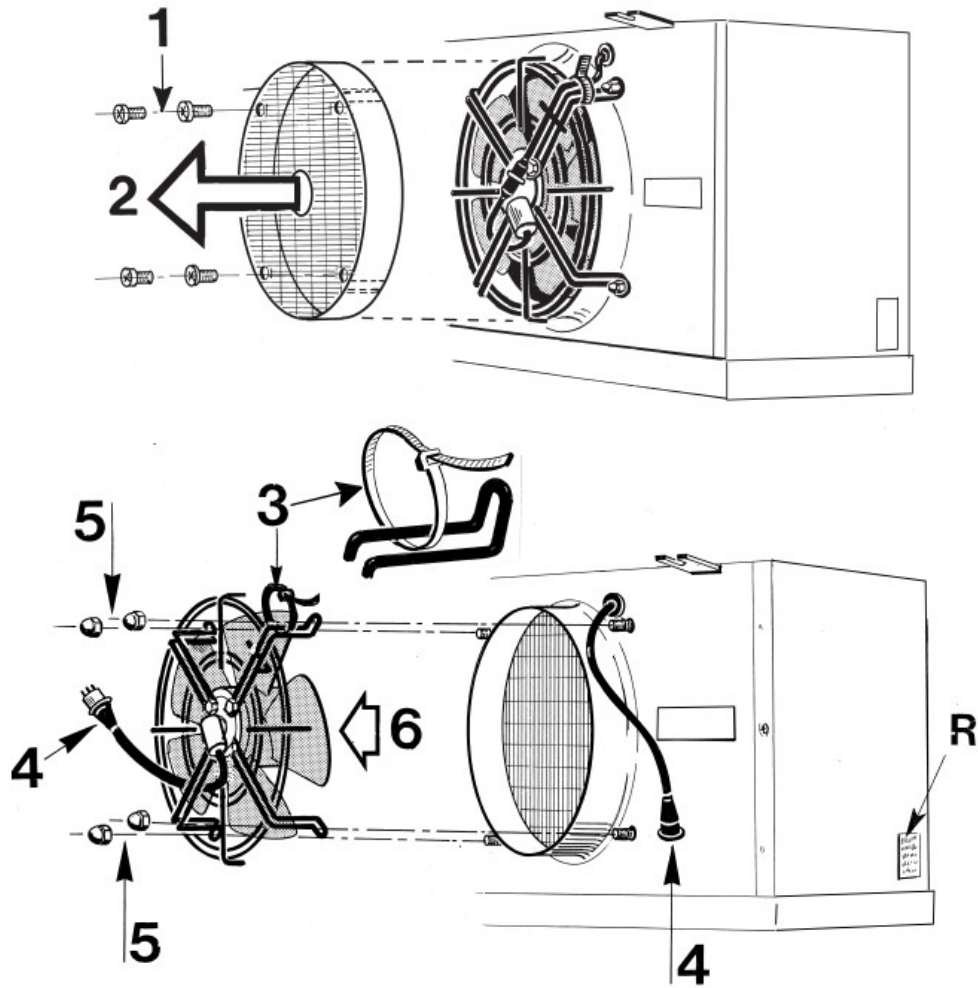
- Távolítsa el az alkatrészeket! Ellenőrizze a **hűtő típusát** és a **gyártási számát**, melyet az **R** jelű adattábláról olvashat le (1. ábra, 2. oldal)
- A fűtőszálak és a ventilátor motorok típusát az **M** jelű kapcsolódoboz fedélről olvashatja le (4. ábra, 3. oldal)
- Az **SHC** blokkfűtőszálakat ki kell húzni a lyukakból (**1÷12**).
- Távolítsa el az **U** jelű rögzítőt, majd tegye fel az új fűtőszálra a megfelelő, **V** jelzésű helyzetbe, hogy ne tudjon elmozdulni.
- Az **SHB** fűtőszálakat a csepptálcában a **Z** jelű rögzítőből történő eltávolítás után tudja kicserélni.



VENTILÁTOROK CSERÉJE

Mielőtt bármilyen javítási munkát elkezdene, áramtalanítsa a hűtőberendezést!

**B3HC
S3HC**



SI-YES-OUI-JA-SI

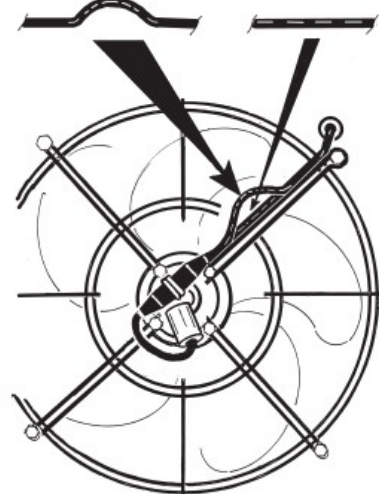


NO-NO-NON-NEIN-NO



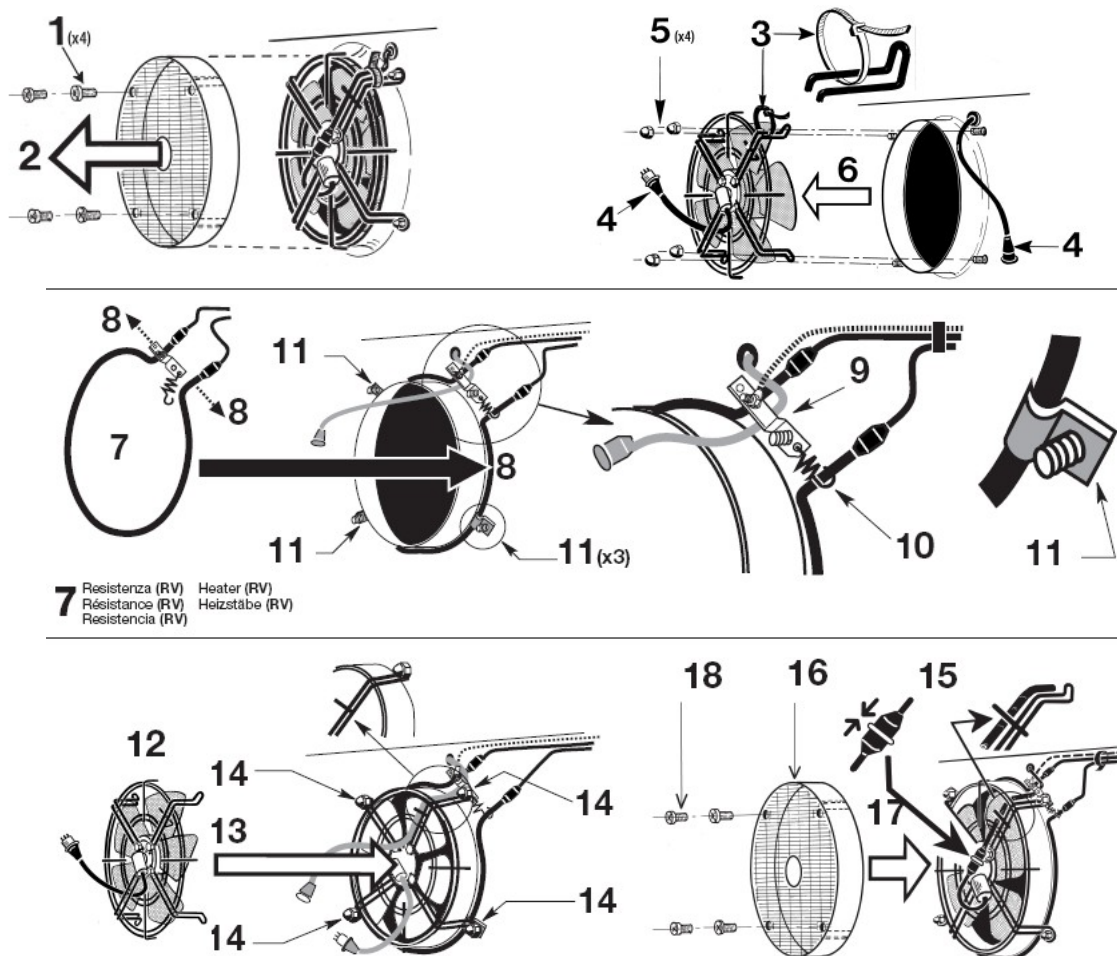
NO-NO-NON
NEIN-NO

SI-YES-OUI
JA-SI



VENTILÁTOR KÁVAFŰTÉS FELSZERELÉSE

Mielőtt bármilyen javítási munkát elkezdene, áramtalanítsa a hűtőberendezést!



Minden műszaki jellemzőt megtalál a termékkatalógusban.



Minden B3HC – S3HC típus EUROVENT minősítéssel rendelkezik.

Minősített jellemzők:

- A modellek kapacitása (ENV 328)
- Légmennyiség
- A ventilátor motor energiafelhasználása
- Külső felület



FORGALMAZÓ

Mirelta Kereskedelmi Kft.
 H-2890 Tata, Szomódi út 4., Pf.301
 Tel/Fax: 34/487-218, 487-855
mirelta@mirelta.hu www.mirelta.hu

